

ごみの戸別収集

どうなっているの? Q&A

安くて便利な コミバス

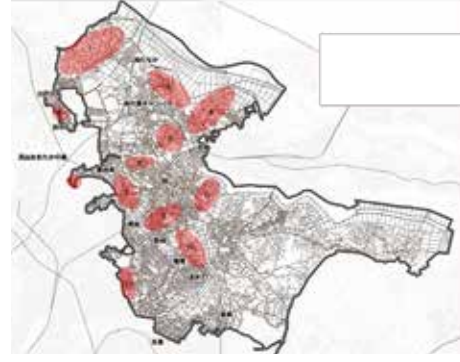


台東区でのごみの戸別収集

Q 柏市がごみの戸別収集事業をスタートさせると聞きました。どんな事業ですか。
A 全国でも近隣市でも、高齢者のごみ出し支援事業を行う自治体が広がっています。柏市も10月から「ごみ出し困難者支援収集事業」がスタートします。2020年度から市区町村の経費の半額を国が負担します。

対象は 要介護3?!

Q どのような人が対象ですか。
A 柏市は、対象を「介護度3以上、障害1,2級の人でごみ集積所へのごみ出し困難な世帯」としています。
Q 他の自治体も「介護度3以上」なのですか。
A すでに事業化している野田市、流山市、我孫子市など近隣自治体で「介護度3以上」などと限定しているところはありません。日本共産党は、高齢者や障害者を中心に全てのごみ出し困難者が利用できる事業になるように求めています。



赤で示した地域が「公共交通空白不便地域」

Q 1日も早くコミュニティバスを実現してほしいけど、市の計画はどうなっていますか。
A 柏市は、新年度予算に「バス交通整備事業支援業務委託」として約1500万円を計上しました。2020年度後半に実証実験を行うとしています。

どの地域から実現するの?

Q 具体的にどこの地域で実証実験を行うのですか。
A 「柏市公共交通網形成計画」で示している市内11ヶ所の交通空白不便地域のなかから4地域(西山、永楽台、松ヶ崎、布施)を選び、そのなかから、現地の調査、ヒヤリングを通して選出した地域で行うとしています。
Q 利用料金はどうなりますか。
A 日本共産党は、野田市の「まめバス」のように「100円で乗れるバス」を要求していますが、柏市は3月議会の答弁で「他の公共交通事業者への影響や距離による料金の原則から料金を安価にすることは考えていない」と答弁しています。誰もが利用できるように、「安くて便利なコミュニティバス」を求めていきましょう。

議案と請願への各党派と議員の態度

	柏清風						公明党				共産党			みらい民主			柏愛		市民			無所属		賛成	反対														
	阿比留	後藤	坂巻	桜田	助川	円谷	日暮	福元	古川	村越	山田	小川	小松	田中	塚本	中島	橋口	林	日下	平野	武藤	矢澤	渡部			岡田	上橋	鈴木	浜田	佐藤	末永	山下	林	松本	内田	大橋	北村		
2020年度一般会計予算	○	○	○	○	○	○	○	○	○	○	○	○	○	○	○	○	○	○	○	×	×	×	×	×	○	○	○	○	×	○	×	×	○	○	○	○	27	8	
国保料値上げを含む国保会計予算	○	○	○	○	○	○	○	○	○	○	○	○	○	○	○	○	○	○	○	×	×	×	×	×	○	○	○	○	○	○	×	×	×	○	○	○	○	27	8
核兵器禁止条約の署名と批准を求める意見書	×	×	×	×	×	×	×	×	×	×	×	×	×	×	×	×	×	×	○	○	○	○	○	○	×	○	○	○	○	○	○	○	○	×	○	14	21		

学校の教員が病気などで長期に休んでも、替わりの教員が配置されない状況が数年前から起きていました。改善されないばかりか、いまだ産休に入ることが事前に分かっている先生の替わりさえ配置されない学校があるという、あつてはならない事態になってい

**教員未配置は
定数増で解決を**

国や県が教員定数を増やし、責任を持って正規教員を配置すべきです。日本共産党は教育委員会に「危機感を持って問題解決に取り組みよう」と求めています。

大津ヶ丘中央公園の市民プールについて柏市は3月末、「幼児プールは残すが、25メートルプールは廃止する」との判断を示しました。大津ヶ丘市民プールは平成30年度から排水菅の漏水を理由に2年間使用を休止してきました。この間地元住民のみなさんは「プールの修理と存続」を求めて柏市に要望書を提出し、3月議会では何人も議員が存続を求めて質問しました。日本共産党は質問で取り上げるとともに、予算の組み替え提案の中で「プール改修費1500万円」の追加と増額を求めました。今回の柏市の判断は、住民の願いと議会での声に背を向けるもので許せません。

2月1日現在、柏市内の未配置教員は23人。1つの学校で同時に3人の教員が未配置という状況さえ生じています。中学校では同じ教科の先生2人の代替教員が未配置となり、授業が行えず自習となることもありました。

国や県が教員定数を増やし、責任を持って正規教員を配置すべきです。日本共産党は教育委員会に「危機感を持って問題解決に取り組みよう」と求めています。

大津ヶ丘市民プールの修理・存続を

この大変な時期になぜ!

柏市、国保料を値上げ

高年齢の国民健康保険料と後期高齢者保険料が値上げされます。消費税増税と新型コロナウイルス

国保料の例 (給与収入400万円、40歳夫婦と子1人)		
改定前	改定後	比較
386,900円	397,200円	10,300円増
後期高齢者保険料の例 (年金収入160万円、単身)		
改定前	改定後	比較
26,000円	27,500円	1,500円増

ス感染拡大の影響による大不況は、真つ先に国保加入者である自営業者、非正規労働者、フリーランスや年金生活者に打撃を与えています。この大変な時期に、もともと高すぎる国保料の大幅引き上げを強行した柏市と、それを容認した議会多数派の責任は重大です。

柏市の国保財政には28億円もの積立金があります。日本共産党は積立金を活用した国保料の引き下げとともに、子どもの均等割保険料の軽減、納付困難な方への減免、猶予制度の積極的な活用を求めています。

2021年度から市立保育園4園の給食調理を民間に委託するための予算が計上されています。保育園の給食は、栄養士・調理師と保育士が連携をとった一人ひとりの子どもたちへのきめ細かい対応が必要です。民間委託でそれができるのでしょうか。民間委託のねらいは人件費の削減ですが、低賃金の非正規労働者を増やすこととなります。柏市が責任をもって雇用し、子どもたちに安心・安全な給食を提供すべきです。

3月議会でも市立病院建て替え問題について多くの議員が取り上げました。2019年度の外部監査は「ナースステーションの位置が悪く、入院患者への対応に不安がある。救急搬送受け入れの動線が悪い」「これらの病院機能等の改善がなければ病院運営は改善しない」と指摘しています。市立病院には感染症対応も求められています。新型コロナウイルスの感染拡大に対しても市民の命を守るための役割をいまこそ発揮すべきです。

市立保育園の 給食を民間委託

2021年度から市立保育園4園の給食調理を民間に委託するための予算が計上されています。保育園の給食は、栄養士・調理師と保育士が連携をとった一人ひとりの子どもたちへのきめ細かい対応が必要です。民間委託でそれができるのでしょうか。民間委託のねらいは人件費の削減ですが、低賃金の非正規労働者を増やすこととなります。柏市が責任をもって雇用し、子どもたちに安心・安全な給食を提供すべきです。

市立病院の現地 建て替え決断を